

**Beleidsplan  
Protestantse Gemeente Deventer  
2022 - 2026**



Eerste druk, oktober 2022

Protestantse Gemeente Deventer

**Beleidsplan 2022 – 2026**

vastgesteld tijdens kerkenraad 14 september 2022

Copyright © 2022 Protestantse Gemeente Deventer

Postbus 425, 7400 AK Deventer

[pgd.lebuinuskerk.nl](http://pgd.lebuinuskerk.nl)

## Inhoud

<b>1</b>	<b>Inleiding</b> .....	<b>1</b>
<b>2</b>	<b>Ontwikkelingen</b> .....	<b>1</b>
<b>3</b>	<b>Karakter van de gemeente</b> .....	<b>2</b>
	Samenstelling & Typering .....	2
	Gebouwen & Organisatie .....	3
<b>4</b>	<b>Strategische Keuzes</b> .....	<b>3</b>
	Theologisch perspectief .....	3
	Community .....	3
	Compassie .....	5
	Cultuur .....	6
	Commerciële duurzaamheid .....	7
	Organisatorische consequenties .....	8
	Communicatie en profilering “Lebuinuskerk” .....	9
	<b>Bijlage 1. Organogram en mandaat van taakgroepen</b> .....	<b>10</b>

# 1 Inleiding

We zijn als gemeente bezig met het bouwen aan een toekomstbestendige kerk. Een dringende reden komt vanwege de financiële situatie. We zijn een levendige gemeente, maar hoe kunnen we in de toekomst een bloeiende gemeente met veel actieve leden, initiatief en onderling pastoraat zijn en ook financieel gezond blijven? Welke keuzes moeten we maken?

Uit een grondig en breed gemeenteberaad is het rapport 'Koersen op de toekomst' voortgekomen (mei 2021). De kerkenraad en kerkgemeente heeft daaruit gekozen voor het profiel van de 'Open Stadsgemeente' met oog voor de regionale functie die nog kan groeien (juli 2021). We hebben al geïnvesteerd in de toekomst door in 2022 te kiezen voor een tweede predikant in een bijna fulltime vacature-invulling. Op de agenda staat nog: communicatie- en bestuurlijke bijstelling en jeugdwerk. Kerkzijn is bezielend in beweging zijn, in navolging van Jezus, in deze tijd en omstandigheden. Hoe kunnen we deze visie op ons kerkzijn verder ontwikkelen en uitwerken in strategische keuzes voor de komende 5 jaar? In dit beleidsplan 2022-2026 schetsen we hiervoor de contouren en prioriteiten.

# 2 Ontwikkelingen

In het vorige PGD-beleidsplan voor de periode 2018-2022 werden vijf speerpunten gekozen voor nadere uitwerking:

- Zoveel mogelijk mensen moeten mee kunnen denken en doen, al of niet als ambtsdrager.
- Verbinding tussen verschillende leeftijden
- Brede en smalle oecumene
- In- en externe communicatie in afstemming en samen met onze partners
- Gezonde financiën

In de afgelopen periode is hier onder andere invulling aan gegeven vanuit de keuze voor 'Samen Jong' (2019), door ondersteuning van de 'Nota Klinkende Kerkmuziek' (2020) en het onderzoek 'Sporen die ertoe doen' (2020). Uit deze laatste bleek de noodzaak de financiële positie binnen onze gemeente aandacht te geven.

De werkgroep 'Toekomst van de PGD' heeft hierop in 2020/2021 een brede gemeenteconsultatie gehouden rond de vragen "wat voor gemeente willen we zijn" en "welke (financiële) keuzes maken we daarvoor". Hieruit kwam naar voren dat we als gemeente over het algemeen tevreden zijn met waar we staan en naar toe willen: namelijk een kerk met aandacht voor elkaar, maar dit zeker ook voor de buitenwereld te hebben en willen houden. Belangrijk vinden we een goede liturgie met fraaie muziek en met aandacht voor zowel kerkbezoekers als een groeiende groep online-kijkers. Verbeterpunten die naar voren kwamen hebben betrekking op de zichtbaarheid als PGD in het gebouw en in de stad. De wens om als kerk duurzamer en groener te worden gaat samen met de ambitie meer diaconale gemeente in de stad te willen zijn. Verder is er behoefte aan andere vormen van ontmoeting naast de eredienst.

Op basis van deze gesprekken werd besloten om als betrokken, open stadsgemeente onze aanwezigheid en zichtbaarheid als diaconale gemeente in de stad te versterken. Op termijn lijkt een meer regionale rol gestalte te kunnen krijgen.

Waar de vorige beleidsnota nadrukkelijk gericht was op de PGD als kerkelijke gemeente, willen we in dit beleidsplan een bredere aanvliegroute gebruiken. De ambitie om de 'Open Stadsgemeente' invulling te geven komt ook tot uitdrukking in een meer geïntegreerd beleidsplan waarin ook de aan ons verwante stichtingen (Stichting Erfgoed Lebuinus, Vrienden van de Lebuinus) zijn betrokken. Daarmee zoeken we een duidelijker profiel (merk) te ontwikkelen naar stad en ommelanden, maar ook de onderlinge samenhang en samenwerking te versterken.

### 3 Karakter van de gemeente

#### Samenstelling & Typering

De PGD maakt deel uit van de Protestantse Kerk in Nederland (PKN). Binnen de kaders van ons landelijk kerkverband geven we onze lokale kerkelijke gemeenschap kleur, identiteit, vorm en inhoud. In onze gemeente is iedereen welkom om mee te doen, ongeacht seksuele geaardheid, leeftijd, ras, opleiding of huidskleur. Hoewel de gemeente divers en gemêleerd is in geloofstradities, zijn we sociaal gezien een middenklasse kerk. We hebben circa 1.950 leden: 43% is man en 57% is vrouw. De leeftijdsopbouw is gelijkmatig verdeeld. Gemeenteleden die ouder zijn dan 65 jaar zijn overwegend belijdend lid. Leden jonger dan 55 zijn overwegend dooplid. We zijn een stadskerk met relatief veel alleenstaanden in de leeftijdscategorie 65+. Gemiddeld hebben we 1,2 leden per pastorale eenheid.

Door een hechte groep ‘jonge ouders’ hebben we relatief veel leden in de leeftijdscategorie 25-40 jaar die trouw de erediensten bezoeken. Wekelijks bezoeken circa 20 kinderen < 12 jaar de zondagse eredienst, zij hebben een eigen ‘kindernevendienst’. Daarnaast volgen circa 10-15 tieners een eigen programma ‘kolder op zolder’. De groep jongvolwassenen (25-35) organiseert diverse gesprek- en/of eetgroepen. We zijn ons ervan bewust dat het ledenaantal momenteel daalt (van ca. 2.000 in 2020 naar 1.600 in 2030). Indien deze lijn zich doorzet zal dit de inkomsten uit kerkelijke bijdragen doen afnemen.

We zijn een *vierende gemeente*: de eredienst op zondag is een belangrijke samenbindende factor waarin de liturgie een centrale plaats inneemt. De predikanten en kerkmusici geven de liturgie met veel toewijding vorm en voeden zo onze relatie met God en elkaar. We verwijzen naar de recente nota over kerkmuziek waarin dit uitvoerig beschreven is. Het is belangrijk dat onze kinderen meegenomen worden in het leren vieren, meegenomen worden in de liturgie. De liturgische betekenis van het kinderkoor ‘de Torenavalkjes’ groeit. Ook (h)erkennen we de behoefte aan nieuwe vormen, taal en muziek te verkennen en we bieden daarin ruimte tot vernieuwing, immers: *“de traditie is niet het koesteren van de as, maar het doorgeven van het vuur”*.

Na de dienst en door de week is er volop gelegenheid om elkaar te ontmoeten. We zetten in deze gemeente sterk in op onderling pastoraat via groepsactiviteiten en bezoekmedewerkers. Daarnaast gebeurt onderling pastoraat ook vaak op een spontane manier, het vormt het cement van onze geloofsgemeenschap.

Als stadsgemeente in de Lebunuskerk voelen we ons betrokken bij het leven in de stad Deventer. De kerkdeuren staan dagelijks open, de crypte en Magistraatskapel zijn toegankelijk als stilteplek of om een kaarsje aan te steken. Wekelijks is op vrijdag het Coventry gebed. Er wordt door vrijwilligers zorg besteed aan de verwelkoming van bekenden en onbekenden op zondag en door de week. Iedereen is welkom bij alle activiteiten die georganiseerd worden. De kerk wordt intensief gebruikt voor vieringen, concerten en evenementen.

Als vierende gemeente staan we in een rijke, eeuwenlange geloofstraditie die we willen doorgeven aan de generaties na ons. Niet alleen als geloofsgemeenschap maar ook in actieve betrokkenheid bij maatschappelijke vragen naar gerechtigheid, heelheid en diaconale presentie. We verkennen nieuwe vormen van gemeente zijn in pioniersplekken als Krachtvoer<sup>1</sup> en zijn een Charter kerk en partner in INLIA<sup>2</sup>.

---

<sup>1</sup> De pioniersplek Krachtvoer is in 2022 overgegaan in een project van diaconale presentie.

<sup>2</sup> INLIA: het Internationaal Netwerk van Lokale Initiatieven met Asielzoekers.

## Gebouwen & Organisatie

De monumentale Lebuinuskkerk in het centrum van Deventer vormt het kloppend hart van onze gemeente. Het kerkgebouw ademt gebeden van eeuwen, die dragen ons en maken ons bescheiden. We zijn een klein schakeltje in een groter geheel. Dit opent ook ruimte voor mensen uit andere geloofsgemeenschappen, voor zoekers en zieners. Sinds een aantal jaren zijn we een Fairtrade-kerk en we zijn recent ook lid geworden van het netwerk van Groene kerken, moskeeën en sjoels. De Stichting Erfgoed Lebuinuskkerk (SEL) is in het leven geroepen om beheer en onderhoud van de Lebuinuskkerk te plegen en externe evenementen te organiseren om inkomsten te genereren. Over deze organisatorische consequenties meer in het laatste hoofdstuk van dit beleidsplan.

Het kerkelijk bureau is gehuisvest in de voormalige kosterswoning aan de Kleine Poot. Daarnaast beschikken we over de van Vlotenhof - één van onze voormalige kerkgebouwen - nu in gebruik als zalencentrum. De bijbehorende kosterswoning wordt verhuurd aan de beheerder. Tot slot verhuren we een tweetal kleine woningen die aan de buitenzijde tegen de Lebuinuskkerk zijn gebouwd. We hebben geen beschikking over een pastorie.

## 4 Strategische Keuzes

### Theologisch perspectief

In de nota 'Koersen op de toekomst' is een theologisch perspectief verwoord, aansluitend bij het mission statement: "Kerkzijn is bezielde beweging zijn, in navolging van Jezus, in deze tijd en omstandigheden. Uit Gods liefde leven en deze liefde zichtbaar maken in de wereld om ons heen en ontdekken waar die liefde allang werkzaam is".

'De toekomst is groter dan het verleden' is het aanmoedigende motto van Samuel Wells<sup>3\*</sup>, pastor en theoloog in Londen. De aansluiting bij deze tijd en omstandigheden werkt hij overtuigend uit aan de hand van vier elementen van kerkgemeente zijn: community, compassie, cultuur en commercie. Waar community, compassie en cultuur herkenbare elementen zijn, daagt Wells ons uit om ook commercie - financiële duurzaamheid - als integraal onderdeel te zien van het kerkzijn. Een prikkelende gedachte om commercie niet als nood maar als deugd te zien. De mens is ook een economisch wezen, het hoort bij het leven om inkomen te vergaren om in levensbehoeften te kunnen voorzien. Dat geldt voor de kerkgemeenschap ook. Maar kan het dan zó dat de commercie verbinding houdt met de waarden waar we als gemeente voor staan?

Naast Wells zijn er ook andere theologen die behartenswaardige dingen zeggen:

- Erik Borgman die de gemarginaliseerde positie van de kerk verwoordt en waardeert.
- Tomáš Halík peilt de zoektocht naar en van God tegen de kenmerken van onze tijd.
- Henk de Roest noemt de kerk een huis voor de ziel. De zielen van mensen komen niet zelden tekort. Het hoort bij de kernzaken van de kerk om daar iets in te willen betekenen.

Als uitgangspunt kiezen wij de vruchtbare, eigentijdse aanpak van Wells. Datgene wat in de gemeentebereaden aan de orde is gekomen, ordenen we naar de structuur die hij aandraagt en daarbinnen hopen we - mede aan de hand van genoemde theologen - tot evenwichtige voorstellen te komen om invulling te geven aan de visie een open kerkgemeente in de stad te willen zijn.

### Community

Wij zijn naast een gemeenschap van hoop ook een leergemeenschap om met anderen na te denken over wie je wilt en kunt zijn, waar goed leven te vinden is en hoe we daarin kunnen oefenen in het

---

<sup>3</sup> Samuel Wells, een pastor uit Londen, schreef "De toekomst die groter is dan het verleden - een nieuwe weg voor de kerk" 2019.

perspectief van het christelijk geloof. We zijn niet van onszelf, maar van Christus. Vanuit die spiritualiteit zijn we een open, inclusieve gemeente waar iedereen welkom is en op een eigen manier aanwezig kan zijn en deel uit kan maken van onze gemeenschap. Vanuit de diversiteit herkennen we ook de zoektocht naar en de ontmoeting met God.

Tomáš Halík beschrijft deze zoektocht en herkent de twijfel en het scepticisme in ons dagelijks leven. De kunst voor de kerk is om de religieuze taal van symbolen en metaforen open te houden. We zijn altijd in de verleiding om die symbolen als laatste waarheden te zien. Maar dat zijn ze niet.

Henk de Roest diept de metafoer van de kerk als 'huis voor de ziel' uit. Hier benoemen we, dat het bij kerkzijn gaat om het binnentreden van het gebied van Gods geheim. Dat vraagt om oefening - een leefregel van het geheim - want bij een groep horen (*belonging*) vraagt ook om een samenbindende inhoud (belief). Het 'huis voor de ziel' staat niet op zichzelf; het kan alleen als bestaande contactpunten en verbindingslijnen gezien worden waar nieuwe relaties aangegaan worden.

Dit staat b.v. voor gemeenteleden die in het alledaagse leven persoonlijk of in groepsverband pastoraal en liefdevol omzien naar elkaar en naar anderen die dat behoeven in de vorm van een gesprek, praktische hulp of een gebaar van meeleven, met als doel elkaar op te bouwen in geloof, hoop en liefde.

God is reeds aanwezig in de samenleving en de kerk wordt uitgedaagd ook daar present te zijn en mede gestalte te geven aan het Koninkrijk van God. We geloven dat we Gods aanwezigheid op het spoor kunnen komen in onze context en daarmee is diaconale presentie een bron van spiritualiteit. In de ontmoeting met de ander, ontdek je Christus. Een gemeenschap van hoop willen we zijn, gegrondvest in Christus en daarom stevig en open voor de mensen van deze tijd met hun vragen en noden. Dit gaat alle generaties aan. 'Samen Jong' is een beproefde methode die we gebruiken om vanuit de behoeften van kinderen en jongeren de generaties te verbinden.

### **Speerpunten:**

- **In het vormgeven van de liturgie** hanteren we het uitgangspunt van hybride vieringen zodat zowel de in de kerk aanwezige mensen, als de mensen die digitaal meevieren één gemeenschap vormen. We blijven werken aan de verbinding met de verschillende behoeften die leven qua liturgie, muziek, spiritualiteit en gemeenschapsvormen.

*De Lebuinuskkerk waar we samenkomen en elkaar ontmoeten speelt zowel in de opbouw van het geloof als de gemeenschapsvorming een belangrijke rol. In de afgelopen periode hebben we ook met nieuwe (online) vormen van ontmoeting leren werken en deze creatief in weten te zetten. Uitgangspunt blijft de liturgie in de kerk, de rust en toewijding daarin. Bij de vormgeving van de diensten en ook op de wijze waarop deze in beeld worden gebracht, zoeken we mensen thuis te betrekken zodat ze echt mee kunnen doen. De huiskamers worden voor dat moment liturgische ruimte. Vanuit die kamers kan ook bijgedragen worden aan de viering. We blijven zoeken naar geschikte vormen en momenten. Opgetild worden uit het alledaagse, samen Gods aangezicht zoeken, en in elkaars gedachten en gebeden zijn, daar gaat het om.*

- **Verbinding tussen verschillende leeftijden: Samen Jong.** We willen met en in de taakgroepen bewuster zoeken hoe kinderen, jongeren en volwassenen meer met elkaar kunnen optrekken in de diverse kerkelijke activiteiten. Het is goed om leeftijdsgenoten te ontmoeten. Tegelijk is het ook een wezenlijke notie van de christelijke geloofstraditie (die zij ontleent aan de joodse traditie), dat verschillende generaties van elkaar leren als het gaat om geloof en gemeente-zijn. De gemeente als een plek waar je mag zijn zoals je bent en waar ontmoetingen plaatsvinden. Daarin past ook het pastoraat onder studenten dat we een warm hart toe dragen.

- **We zoeken actief naar vormen om ons in de binnenstad te profileren als christelijke gemeenschap en als centrum voor zingeving**
  - We willen in onze geloofsgemeenschap **de Bijbelse boodschap toegankelijk maken voor mensen van nu**, in de taal en vorm die recht doet aan de lange geloofstraditie waaruit we inspiratie putten en deze plaatst in onze hedendaagse context. Daarmee biedt het richting en inspiratie voor levensvragen en dagelijkse geloofspraktijk. Deze identiteit willen we meer zichtbaar maken in het gebouw. De doordeweekse uitstraling wordt ook bepaald door aankleding, verlichting, duidelijke plekken voor gebed, contemplatie.
  - Vanuit **oecumenisch en maatschappelijk perspectief** vinden we het belangrijk om met **andere geloofsgemeenschappen en kerkgenootschappen** op te trekken waar dat kan, om ons samen naar buiten toe te presenteren en in te zetten voor de leefbaarheid van onze stad (brede oecumene). We bouwen verder op onze goede, maar informele contacten met de R.K. Lebunus parochie, de Russisch-Orthodoxe parochie H.H. Paulus en Petrus, de 3GK kerk en de geloofsgemeenschap Het Penninckshuis.

## Compassie

Als diaconale gemeente willen we kerk in de samenleving zijn, attent en alert, tegelijkertijd in het hart van de samenleving én in de marge daarvan opereren. De wereld heeft waarde in zichzelf, stelt Wells met nadruk. Sociale betrokkenheid van de kerk is dan ook geen extra service, maar de manier waarop de kerk - die tot lofprijzing geroepen is - deze sociale betrokkenheid vormgeeft.

Tegelijk gaat het ook over weet hebben van de werkelijkheid van het alledaagse bestaan en erop letten of niemand zich brandt aan de voorgeschreven, vaak zo kille regels; daar kunnen we als kerkelijke gemeente geen oplossing voor bieden. We kunnen echter wel present zijn, naast de mensen gaan staan, hun verhaal horen.

Erik Borgman opent onze ogen voor de gemarginaliseerde positie van de kerk en de waarde daarvan: de kerk staat niet aan de kant van de macht. Ook Jezus stond nooit aan de kant van de macht. Het brengt de kerk als vanzelf daar waar mensen machteloos staan. God liet zich kennen in het handelen en spreken, het lijden, sterven en de opstanding van Jezus van Nazareth, de gemarginaliseerde bij uitstek. Hij leeft bij God en handelt onder ons door de Geest.

Dan moeten we als kerkgemeente ook buiten onszelf, in de wereld zoeken naar de Geest. Waar zijn de plekken van hoop waar gemarginaliseerde mensen stem en gezicht krijgen?

## Speerpunten:

- **Actief en diaconaal te werken** aan het openen van onze sociale bubbels door **present te zijn** aan de maatschappelijke rand en te luisteren. **We nodigen uit te luisteren** naar al die stemmen die stemloos worden gemaakt, al die gezichten die onzichtbaar zijn geworden in ons gebruik van containerbegrippen als vreemdeling, vluchteling, armen, behoeftigen, hongerigen en dorstigen.
- **De Dialoog aan te gaan over onze rol in het ontwikkelen van een duurzame en rechtvaardige wereld.** We dagen uit tot nieuwe keuzes: alert blijven op datgene wat zo vanzelfsprekend lijkt, maar dat zeker niet is. Soms ook tegen de stroom in zwemmen, de stroom van de cultuur waarin we leven, met valkuilen die tot op de huidige dag nog steeds werken, rond die vreemde ander, rond onze maatschappelijke rollen, de man-vrouw verhouding en onze levensstijl. Juist in de ontmoeting met de ander worden we uitgedaagd, met andere ogen te kijken, en onze routines te bevragen. Daarbij zijn we ons uitermate bewust dat we in een tijd leven die voor grote uitdagingen staat als klimaat crises, groeiende ongelijkheid, eenzaamheid en migratie, die nieuwe keuzes vraagt **rond duurzaamheid, rond levensstijl en rond inclusie.** Daarover willen we het gesprek voeren binnen en buiten de gemeente.



- We willen duidelijker present zijn als diaconale gemeente in de stad. We sluiten ons aan bij maatschappelijke initiatieven en acties met een diaconaal karakter in en rond Deventer en doen dat in samenwerking met Kruispunt diaconaal Deventer en het Meester Geertshuis.
- We gaan langjarige samenwerking aan met twee lokale initiatieven van diaconale aard waarbij wij - naast een financiële betrokkenheid in de vorm van giften of financiering - de PGD-gemeenteleden actief betrekken door middel van hun inzet als vrijwilligers.
- De recente aansluiting bij het Groene Kerken netwerk willen we invulling geven. We hebben bewust gekozen voor een 'klimaatdiaken' om in de gemeente en in de maatschappelijke dialoog duurzaamheid, levensstijlvragen en groeiende ongelijkheid aan de orde te stellen en daarbij als kerkelijke gemeenschap aanwezig te zijn en bij te dragen. We gaan specifiek werk maken van de energietransitie in de Deventer Zandweerdbuurt, waarbij we het wijkcentrum van Vlotenhof een inspirerende rol kunnen laten spelen.
- Als Charter kerk<sup>4</sup> en actief lid van INLIA hebben we oog voor de vreemdeling in ons midden en zoeken we bij te dragen aan een beter verstaan van hun noden.

## Cultuur

Als een herkenbare gemeenschap van hoop, die het bevrijdende verhaal van Gods liefde en genade belichaamt worden we uitgedaagd om zowel in het centrum als aan de rand van onze maatschappij aanwezig te zijn. Het is mogelijk om een andere versie van het christendom te laten zien.

We zoeken een plek om te reflecteren op religie, een nieuwe taal te zoeken om te communiceren met de hedendaagse cultuur. We bieden een plek voor meditatie en contemplatie. Met bijzondere compassie voor wie cultureel, economisch en sociaal 'aan de rand' leven.

We sluiten ons niet op in onze eigen kerk, maar verbinden ons met de cultuur door kerk in de stad te willen zijn, maar 'minnen' ook de cultuur in onze kerk.

In onze geloofsgemeenschap staan we open voor en naar de cultuur om ons heen. Het is een uitdaging het gesprek hierover aan te gaan vanuit bijbels perspectief. Kunst hoort in de kerk, de liturgie loopt over van literatuur, poëzie, muziek, liturgische objecten etc. Het gebruik van beeldende kunst krijgt de laatste jaren weer meer een plek. Daardoor worden meer zintuigen aangesproken en zo kan de geloofsbeleving worden verdiept. Niet alleen het beschouwen van kunst, maar ook het actief bezig zijn met kunst in de kerk is een welkom onderdeel van het gemeentelven. In het Lebuinuscafé zijn we in gesprek met mensen die vanwege hun maatschappelijke positie hun inbreng hebben in onze kerk.

### Speerpunten:

- Waar mogelijk sluiten we aan bij evenementen en werken we **samen met culturele organisaties** in de stad. Dat maakt ook **het gebouw waardevol**. Het is ons bovendien door wie ons voorgingen in geloof overgeleverd als religieus erfgoed, om te behouden voor wie na ons komen. We moeten ons realiseren dat 'de buitenwacht' geen onderscheid maakt tussen kerkelijke en niet-kerkelijke activiteiten in onze kerk. Al de activiteiten die in de kerk plaatsvinden dienen in lijn te zijn met ons beleidsplan.
- We zoeken actief naar de **samenwerking met het 'Deventer Verhaal'**. Het betekent ook dat het kerkgebouw wordt ingezet voor culturele en artistieke activiteiten die creativiteit, expressie en schoonheid bevorderen. We hebben een prachtpositie in het culturele hart van

---

<sup>4</sup> Charterkerk: Door het ondertekenen van het Charter kiezen geloofsgemeenschappen partij voor vluchtelingen en asielzoekers in nood en beloven zij elkaar steun en solidariteit bij het bieden van hulp en zo nodig opvang in noodsituaties.

- Deventer met Mimik en het nieuwe Eicas vlakbij.
- We stimuleren de **'Stichting Vrienden van de Lebuinuskkerk' en de 'Stichting Lebuinusconcerten'** om met name op het culturele vlak onze positie te versterken.
- We zoeken actief naar nieuwe vormen van cultuurbeleving in bovengenoemde samenwerking **met culturele partners in de stad**. Hiermee geven we mede richting aan de wens om duidelijker te laten zien wie we zijn, zodat doordeweekse bezoekers niet vragen: "wordt hier nog gekerkt?" omdat er uitstraling als kerk is. We leven uit Gods liefde en willen die liefde zichtbaar maken om ons heen.

Bovenstaande elementen als speerpunt helpen het sociaal kapitaal van de kerk in de stad te versterken. We genereren hier niet zozeer inkomen, maar betrokkenheid en bekendheid. Deze activiteiten werken drempelverlagend voor hen die niet zo betrokken zijn bij de kerk.

### Commerciële duurzaamheid

We zijn onderdeel van een instituut in transitie. De kerk wordt met name door jongeren 'als gegeven' beschouwd waarbij het besef dat we met elkaar een gemeenschap vormen - die we samen moeten bekostigen minder aanwezig is. Als gemeenschap kunnen we niet meer afwachten, maar moeten we als leden zelf initiatief nemen om de commerciële duurzaamheid te borgen. Daarbij zoeken we bewust naar nieuwe wegen om te bewandelen.

Gezonde economische relaties gedijen het best in een context van gelijkwaardigheid en gedeelde gemeenschappelijkheid, waarin de ander niet wordt gezien als het voorwerp van onze gulheid, maar als geschenk van God dat ons op een nieuwe manier bepaalt bij de kwaliteit van gemeenschap en geloof. Betrokkenheid in commerciële, compassievolle en culturele initiatieven berooft onze kerk niet van haar energie, identiteit of focus - integendeel, het kan ervoor zorgen dat we bronnen voor eigen vernieuwing terugkrijgen.

Het onderhoud van de Lebuinuskkerk is een enorm kostbare aangelegenheid en vraagt historische en bouwkundige expertise. Afgelopen jaren heeft de Stichting Erfgoed Lebuinuskkerk (SEL) laten zien dat zij haar rol in deze steeds beter vervult - zowel in de exploitatie van het gebouw als begeleider van onderhoud en restauratie. De onderlinge afstemming en samenwerking in de beeldvorming als één Lebuinuskkerk vraagt verdere versterking. We gaan op zoek om die samenwerking verder te ontwikkelen, zodat commercie en profilering van de Lebuinuskkerk 'als een gemeenschap van hoop' in de stad verder kan worden ingebed.

We hoeven niet alleen te leven van giften door gemeenteleden, maar onze betrokkenheid in de stad biedt ook mogelijkheden tot een bredere financiële betrokkenheid van partners. Daarnaast kunnen we geld genereren door onze activiteiten. We zoeken naar kansen voor aanvullende inkomsten in onze directe omgeving, zoals bijvoorbeeld aansluiten bij de ontwikkelingen rondom de Mariakerk.

### Speerpunten:

- We werken aan **een gezonde en zakelijke relatie met de Stichting Erfgoed Lebuinuskkerk (SEL)**. De SEL is verantwoordelijk voor een economisch duurzame exploitatie, restauratie en onderhoud van het gebouw. We actualiseren bestaande afspraken en waar nodig, scherpen we deze aan zodat de verantwoordelijkheden, bevoegdheden en taken tussen PGD en SEL helder zijn en blijven.
- Het is noodzakelijk om **bij alle activiteiten in ons kerkgebouw een bewuste commerciële afweging te maken**. Uitgangspunt is dat elke activiteit op zichzelf kostendekkend is. In deze afweging nemen we ook de 'maatschappelijke waarde' nadrukkelijk mee. Dit betekent dat ook kerkelijke activiteiten kostendekkend (inclusief vergoeding voor eventueel gebruik van

het gebouw) worden uitgevoerd.

- We stimuleren **intensievere samenwerking tussen de SEL en de stichting 'Vrienden van de Lebuinuskerk'** omdat zij werken aan een gezamenlijk doel: behoud van de Lebuinuskerk voor de Stad Deventer en de Protestantse Gemeente.

### Organisatorische consequenties

De creativiteit van gemeenteleden en andere betrokkenen bij de gemeente wordt niet altijd voldoende benut. Het vraagt onze inzet deze talenten aan te boren, zowel in de gemeente als in de bestuurlijke organen. Het vraagt van deze partijen echter ook dat ze hun kwaliteiten aanbieden. Een heroriëntatie op het huidige bestuurlijk niveau - getoetst aan de kerkordelijke regels - is daarvoor nodig. Denk aan: alleen institutionaliseren als het nodig is, mogelijk een kleinere kerkenraad met meer bevoegdheden voor het dagelijks bestuur en meer uitleg van al bestaande mandaten. De inzet op een meer projectmatige manier van werken blijft actueel. Borging van alle verbanden binnen de kerkenraad blijft noodzakelijk. Dit alles met het doel dat we efficiënter gaan werken zodat het minder tijd en inzet vraagt (m.n. van werkende ouders met jonge kinderen).

Sinds 2012 werken we in onze gemeente met een taakgroepenmodel, waarbij de kerkenraad en het moderamen (dagelijks bestuur) zich in het uitoefenen van hun functies laten bijstaan door de volgende taakgroepen:

- Eredienst
- Pastoraat
- Jeugd
- Kerk in de stad
- Communicatie

De taken, bevoegdheden en wijze van functioneren van deze taakgroepen staan omschreven in de plaatselijke regeling (voor een samenvatting zie bijlage 1).

Daarnaast werken we samen met de 'Stichting Erfgoed Lebuinuskerk', de 'Stichting Vrienden van de Lebuinuskerk' en de stichting 'Lebuinusconcerten'. In 2019 zijn de statuten van deze stichtingen geactualiseerd waarbij de stichtingen 'Vrienden' en 'Lebuinusconcerten' meer op afstand van de Protestantse Gemeente Deventer zijn geplaatst. De SEL is de verbindende factor met de PGD. In de praktijk verlopen deze contacten voornamelijk via het College van Kerkrentmeesters.

De hierboven geschetste visie vraagt een herijking van onze structuren en manieren van werken. We willen in onze gemeenschap zoveel mogelijk mensen mee laten denken en doen in de taken die gedaan moeten worden. Omdat veel mensen zich liever flexibel en voor kortere periodes willen binden, zoeken we naast ambtsdragers en taakgroepleden gericht naar vrijwilligers voor projectwerk en/of 'niet'-ambtsdragers die ambtelijke taken willen (blijven) uitvoeren.

### Speerpunten:

- Gezien de toenemende noodzaak voor regionale samenwerking participeren we actief in de nieuwgevormde kring Deventer & Omstreken.
- Op korte termijn evalueren we onze bestaande organisatiestructuur en op basis van de geleerde lessen passen we deze aan. We streven ernaar om ons anders te organiseren, we denken hierbij aan een kleinere kerkenraad die stuurt op hoofdlijnen, met duidelijk mandaat en uitvoeringsvrijheid voor de Colleges en taakgroepen. Verder maken we het ambt ook toegankelijk voor mensen met beperkte tijd zodat er meer gebruik worden gemaakt van de kwaliteiten die aanwezig zijn in de gemeente. We leggen meer keuzeverantwoordelijkheid in

de gemeente door het gemeenteberaad in te zetten om op hoofdlijnen beleid uit te stippelen. Activiteiten organiseren we projectmatig.

- We bieden ruimte aan spontane initiatieven vanuit de gemeente zonder dit te willen institutionaliseren
- Samen met de partners binnen de Lebuinuskkerk ontwikkelen we een slagvaardige bestuurscultuur, structuur en samenwerkingsrelatie die past bij onze gezamenlijke ambities.
- We investeren in het efficiënter en effectiever organiseren van onze administratie en geldwerving door middel van verdere digitalisering en automatisering.

### Communicatie en profilering “Lebuinuskkerk”

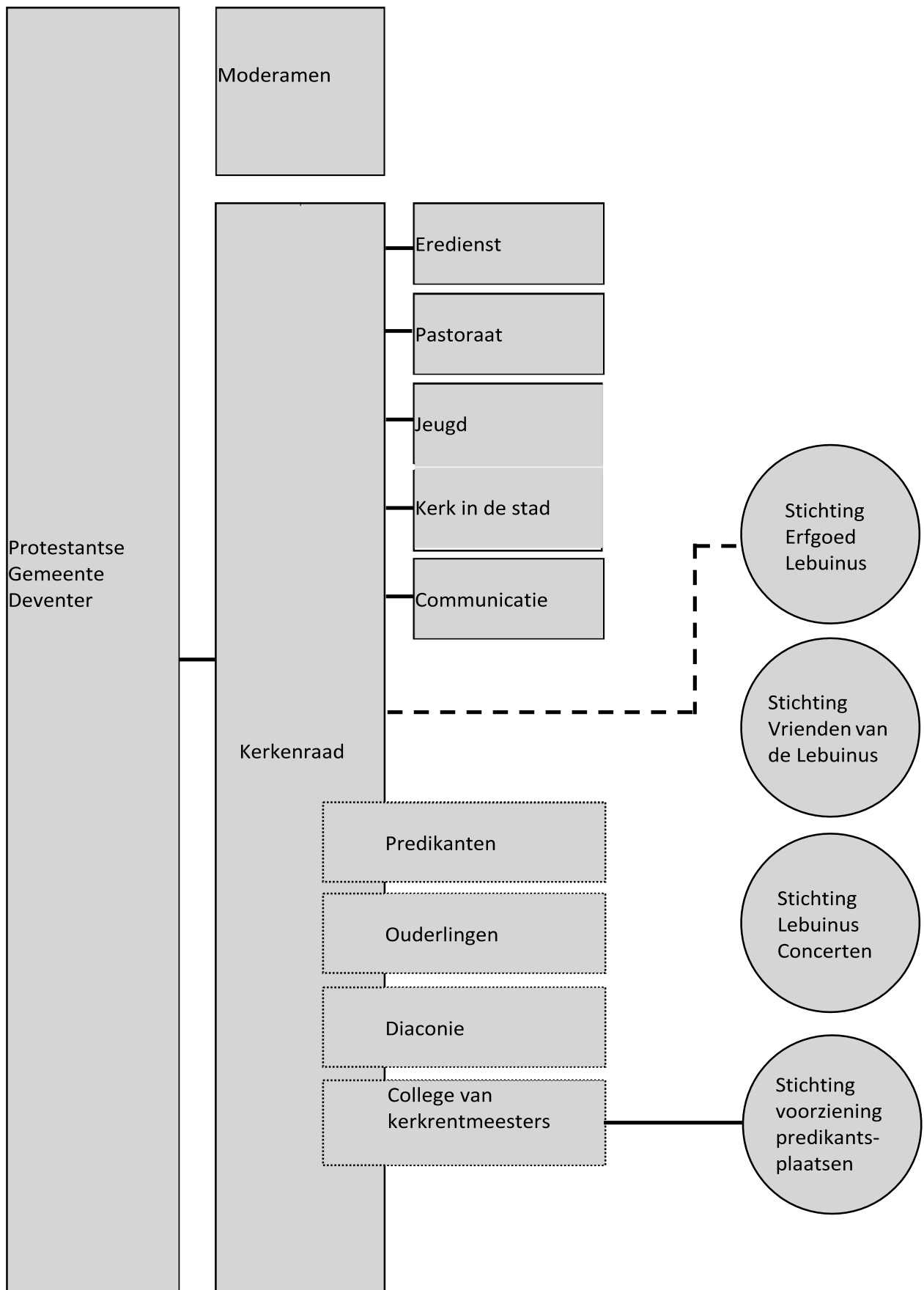
Met het verder ontplooiën van tal van andere activiteiten in de kerk en een enorme toename van commerciële verhuur, ontstaan nieuwe organisatorische vragen. Vragen die in de kern steeds gaan over; hoe geven we samen met de Protestantse Gemeente Deventer vorm en betekenis aan alle ambitieuze doelen die we samen hebben om dit monument te behouden. Hoe kunnen we ervoor zorgen dat de Lebuinuskkerk een kwalitatief hoogstaand kerkelijk en cultureel monument blijft? Met andere woorden, en veel directer geformuleerd: wat betekent het in de praktijk om levensbeschouwelijke, maatschappelijke en commerciële activiteiten te combineren onder dit ene dak?

Voor de buitenwereld zijn we één Lebuinuskkerk. Het is belangrijk dat we samen met onze partners Stichting Erfgoed Lebuinus (SEL), Vrienden van de Lebuinus (VVL) en Stichting Lebuinusconcerten (SLC) bouwen aan één gezamenlijk “merk”. Dit beleidsplan gebruiken we hiervoor als uitgangspunt.

#### Speerpunten:

- Als partners werken we gezamenlijk aan het verder uitbouwen van het ‘merk Lebuinuskkerk’ door de programmering van diverse activiteiten op elkaar af te stemmen.
- Voor de uitvoering wordt een **gezamenlijk team communicatie** geformeerd en dit vervangt de huidige taakgroep communicatie van de PGD. Dit team zal de interne en externe communicatie (website, social media, pr, vormgeving, flyers e.d.) vanuit hun deskundigheid verzorgen.
- Samen zoeken naar een passende, **compactere en meer flexibele bestuursstructuur** zodat het gezamenlijke belang beter wordt geborgd en ‘bestuurlijke drukte’ zoveel mogelijk wordt voorkomen.

Bijlage 1. Organogram en mandaat van taakgroepen



### **Taakgroep Eredienst**

De taakgroep eredienst verzorgt het werk voor de eredienst van de gemeente en coördineert dat waarbij de predikant uiteindelijk verantwoordelijk is voor de eredienst. De taakgroep onderhoudt contact met alle personen en groepen die binnen de eredienst werkzaam zijn, waaronder de cantorijen. Ook verzorgt ze toerusting en instructie voor de eredienst, b.v. de lectorentraining.

### **Taakgroep Pastoraat**

Deze taakgroep zorgt ervoor dat wij als leden van de gemeente van Christus respectvol omzien naar elkaar. De taakgroep heeft een directe relatie met een team bezoekmedewerkers, zo komen geluiden uit de gemeente - indien nodig - bij de predikanten of de kerkenraad terecht. Onder de aandacht van de taakgroep vallen ook diverse kringen, gespreksgroepen, activiteiten van overzomeren/overwinteren, verjaardagmiddagen voor 80+ gemeenteleden, de zondagse bloemengroet, bijeenkomsten voor nieuwingekomenen, verjaarmiddagen, het groothuisbezoek, de toerusting voor bezoekmedewerkers en de Eeuwigheidszondag. De taakgroep zoekt naar wegen om 'Samen Jong' meer inhoud te geven in haar (beleids)keuzes en werkzaamheden.

### **Taakgroep Jeugd**

Dit is de enige taakgroep die zich op een specifieke leeftijdscategorie richt. Zij draagt de zorg voor en de coördinatie van het jeugdwerk, jeugdpastoraat, jeugddiaconaat, jeugddiensten, onderwijsoverleg, catechese, kindernevendienst en kinderoppas. Het spreekt vanzelf dat er raakvlakken zijn met de taakgroepen pastoraat, eredienst en diaconie. Eveneens zijn er dwarsverbanden met de taakgroep kerk in de stad.

### **Taakgroep Kerk in de stad**

Onder deze taakgroep valt het cursusaanbod in onze gemeente, het kringenwerk en andere gespreks- en leeractiviteiten als ook de aandacht voor Kerk en Israël. De taakgroep behartigt daarnaast alles wat te maken heeft met de oecumene in de binnenstad, in de ruimste zin van het woord. Hieronder vallen de interkerkelijke contacten, publieke activiteiten zoals de boekenmarkt en festivals, het Lebuinuscafé, het Coventrygebed en de contacten met scholen. Zo dragen we onze missie in de stad uit, in verbondenheid met andere grote stadskerken in het land.

### **Taakgroep Communicatie**

Tot het werkterrein van deze taakgroep behoren alle zaken die met publiciteit van doen hebben: de Wervel, de website, de zondagsbrief en de ondersteuning van de actie kerkbalans. Kortom: alle interne en externe communicatie.

### **College van Kerkrentmeesters**

Dit college heeft als opdracht te zorgen voor financieel beheer en beleid. Zij draagt de zorg voor de gebouwen en hun inrichting, de geldwerving, de ledenadministratie, overige administraties, de archivering en het personeels- en vrijwilligersbeleid.

### **College van Diakenen**

De diaconie is verantwoordelijk voor het verlenen van hulp aan hen die geen andere helper hebben. Zij verzorgt de toerusting van de gemeente tot diaconale gemeente en is verantwoordelijk voor de verwerving, het beheer en de besteding van de diaconale financiën. Daarnaast behartigt ze de belangen van de commissie Zending Werelddiaconaat en Ontwikkelingswerk (ZWO).